

FICHE TECHNIQUE ET HOSPITALITY

Au bord de l'Eau-là

Un autre regard sur l'eau

THÉÂTRE ET DANSE TOUT PUBLIC

Création 2022



INFORMATIONS

- Age : Tout public
- Création : Théo BARBE
- Mise en scène : Angélique BOREL
- Scénographie : Cécile Gasseng
- Visuel : Melvin GEYRE
- Nombre d'artistes : 4
- Durée du spectacle : 50 minutes
- Temps d'installation pour ce spectacle : 2h

Pour toute question technique merci de contacter Théo Barbe au 06 23 15 24 12 ou à l'adresse mail suivante : theatre.du.fleuve@gmail.com



theatre-du-fleuve.com/au-bord-de-l-eau-la/



youtube.com/theatredufleuve



instagram.com/theatre.du.fleuve

I. BESOINS TECHNIQUES

1-DIMENSION SCÉNIQUE MINIMUM POUR DÉCOR ET JEU :

Ouverture : 6 m minimum

Profondeur : 6 m minimum

Hauteur disponible sous perches ou obstacles : 5m minimum

Les danseurs ont besoin d'une surface plane, propre et sans danger (danseurs pieds nus)

Le tapis de scène peut être fourni par la compagnie. (Merci de le préciser)

2-SONORISATION

L'ORGANISATEUR fournira l'intégralité du système de sonorisation nécessaire à une perception acoustique de qualité.

Ce système devra être monté, câblé et prêt à régler avant notre arrivée.

A - F.O.H :

- 1 x Console son Numérique.

- Régie envoyé du plateau par les comédiens avec ordinateur. (fourni par Cie)

Merci de fournir à la console façade 2 arrivées électriques 220V au standard CEE.

B - PATCH LIST, MICS & STANDS :

- Retour x2. (jardin - cour)

C - INTERCOM :

- Intercom régie, plateau jardin.

6 - ÉCLAIRAGE SCÉNIQUE

L'ORGANISATEUR fournira la totalité du système d'éclairage scénique selon les plans joints.

- 1 jeux d'orgue (= prenant les fichiers .ASCI) (spare)

- Régie envoyé du plateau par les comédiens avec ordinateur - D-LIGHT. (fourni par Cie)

Ce système devra être monté, câblé et prêt à régler avant notre arrivée.

Référence Gélamines LeeFilter à fournir par L'ORGANISATEUR.

La liste du matériel lumière à fournir par L'ORGANISATEUR conformément au plan de feu, les indications de montage et de câblage, le plan de gélamines, l'implantation des perches sont fournis et détaillés dans les documents fournis en annexe.

Prévoir un bon éclairage coulisses.

Remarque : la régie son se fait sur le plateau. Il nous faut un gauche/droite XLR ou jack pour le son à cour.

7 - DÉCOR

La COMPAGNIE fournira la totalité du décor composée en deux parties :

-Une chambre : tête de lit, décor type maison, fauteuil, lampe de chevet, robinet.

-Une usine : plusieurs éléments sur 2m2.

Ce décor sera installé le jour même de la représentation.

L'ORGANISATEUR devra prévoir de la signalétique (Barnier de couleurs, gaffeur blanc) pour réaliser le marquage du décor et des accès entrée et sortie des comédiens.

A fournir également : frises et pendrillons pour créer la boîte noire.

8 – PERSONNEL

L'ORGANISATEUR mettra à disposition le personnel suivant :

- Un régisseur représentant l'ORGANISATEUR, responsable de l'équipe de L'ORGANISATEUR.
- Un technicien lumière connaissant parfaitement l'installation du lieu et l'encodage de la console.
- Un technicien son accueil façade connaissant parfaitement l'installation du lieu.
- Un techniciens plateau équipés et outillés pour aider au déchargement, à la mise en place et au rechargement du décor.

9 – LOGES

Prévoir des loges pour les comédiens en fonction de votre infrastructure, catering composé pour l'ensemble de l'équipe (comédiens, régisseurs, administrateur), d'eau, jus de fruit, thé, café, biscuits secs, fruits, fromage, charcuterie et pain.

IMPORTANT : L'accès aux loges et à la scène ne devra pas être visible du public.

10 – STATIONNEMENT

L'ORGANISATEUR prévoira à proximité de l'accès loges les emplacements de stationnement gratuits et autorisés pour un fourgon le jour du spectacle.

11 – CHAUFFAGE

L'ORGANISATEUR veillera à ce que le lieu du spectacle soit chauffé en fonction des températures extérieures. Le système de chauffage devra être silencieux ou coupé durant le spectacle.

12 - CONTRÔLE DES LUMIÈRES DU LIEU

La lumière du lieu doit être contrôlable depuis la régie lumière.

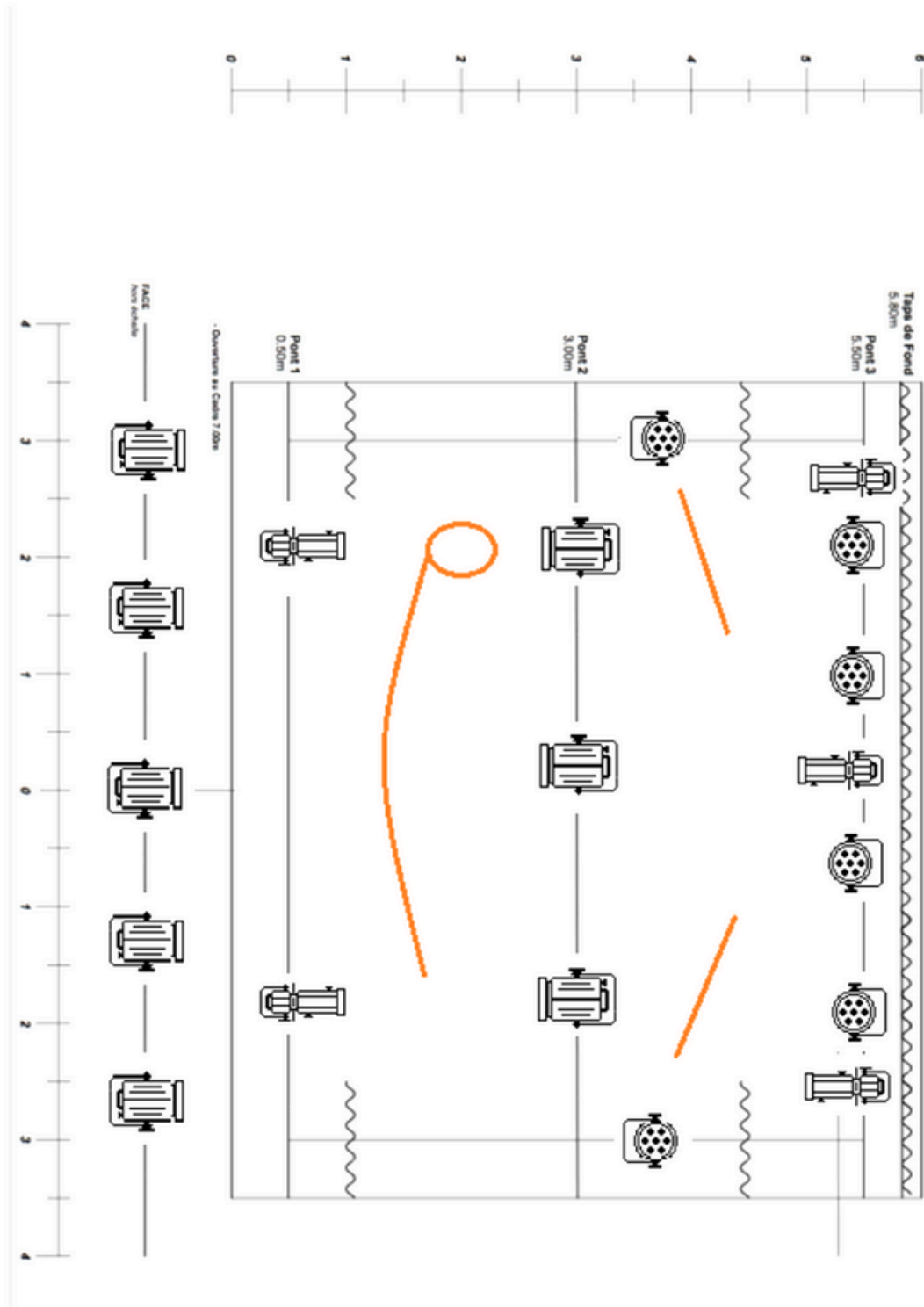
Si nécessaire, l'ORGANISATEUR prévoira une liaison interphonique entre le régisseur général de « Au bord de l'eau-là » et l'endroit des commandes de la lumière du lieu.

La salle doit être occultée totalement de toute lumière extérieure.

13 – DIVERS

L'ORGANISATEUR mettra à la disposition du régisseur général de « Au bord de l'eau-là » qui les restituera à son départ du lieu : - Serviettes de toilette propres. - Draps de bain. - Un fer à repasser et une table à repasser

Plan feu adaptable :



- Légende :**
- PC 1000W
 - Découpe 613
 - PAR LED
 - Décor
 - PAR LED Soif